

EM DmsId – identifikátor dokumentů

Organizace, které pracují s velkým množstvím dokumentů nebo záznamů se setkávají s otázkou, jak si poradit s velkým množstvím vstupů, které zpracovávají. **EM DmsId** je řešení (feature), pomocí kterého je možné přiřadit záznamům (dokumentům v knihovně nebo položkám v seznamu) jednoznačnou identifikaci v systému – tzv. **DmsId**. Pomocí nástroje **EM DmsId** je také možné identifikovat a sledovat kopie, přesun nebo i vznik nových originálů, pokud se s nimi pracuje. Toto je možné i mezi více servery.

Po instalaci a nastavení DmsId je možné přiřadit identifikátor zpětně (pomocí hromadných akcí) – tedy záznamům (dokumentům a položkám), které byly v knihovně nebo v seznamu ještě před instalací EM DmsId.

Výhody **EM DmsId** lze tedy shrnout následovně:

- Možnost definování typu vstupu
- Možnost definování číselné řady
- Možnost zobrazení stromové hierarchie u záznamů
- Možnost nastavení práv pro hromadné akce
- Možnost nasazení na více serverech

Další součástí řešení je **DMS SendTool** pro práci s kopiemi, novými originály a přesunutými záznamy.

Řešení **EM DmsId** spolupracuje s dalšími řešeními od firmy EMRIS, jako jsou pracovní postupy (workflow) **Automatická aktualizace kopií** a **Změna práv na položce v daném CT**.

Přínos DmsId je zjevný na poli vývoje a aplikačního využití a možnosti přistupovat ke katalogu DmsId prostřednictvím služeb, které řešení nabízí.

Instalace DmsId

DmsId je řešení, která se instaluje na SharePoint server nebo serverovou farmu. Její nastavení se provádí z Centrální administrace. Nastavení je možné provést na knihovnu nebo na seznam.



V centrální administraci se nastavují následující parametry:

Konfigurace databáze

Obecné nastavení DmsId

Nastavení logování – nastavuje, jaké zprávy se mají objevovat v logu

Zobrazit log DmsId – zobrazuje příslušný log

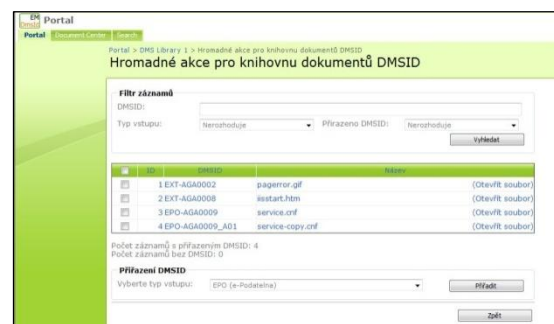
Konfigurace typů vstupů – nastavují se typy vstupů, jejich pořadí a to, jestli jsou/nejsou aktivní

Nastavení defaultního typu vstupu

Definice řad dokumentů – definuje číselné řady DmsId.

Práce s DmsId v knihovně nebo seznamu

Identifikátor DmsId se zobrazuje v pohledu v knihovně nebo seznamu, kde je aplikován. Hromadné akce je možné provádět v knihovně (seznamu) přímo z nabídky „Actions“ volbou položky „DMSID akce“.



Hromadné akce umožňují:

- Filtrovat a vyhledávat záznamy v knihovně (seznamu)
- Přiřazovat vybraným položkám DmsId, pokud ho ještě nemají přiřazené

Filtrování a vyhledávání záznamů

Pomocí nastavení filtru uživatel vyhledá záznamy podle nastavených kritérií:

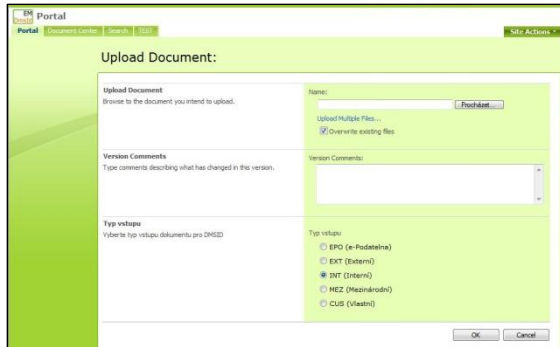
- **DmsId** - záznamy a kopie podle příslušného DmsId
- **Typ vstupu** - podle typu vstupu do systému (vstupy jsou definovány v centrální administraci)
- **Přirazení DmsId** - určuje, jestli bylo již přiřazené DmsId záznamu, nabývá hodnot **Nerozhoduje/Ano/Ne**

Přiřazení DmsId záznamům

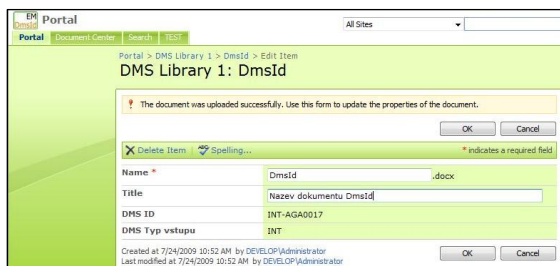
Umožňuje přiřazení identifikátoru DmsId záznamům, které ho nemají ještě přiřazené. Je možné nastavit typ vstupu záznamu výběrem z rozbalovacího seznamu vstupů (podle voleb nastavených v Centrální administraci).

Nahrání záznamu do knihovny

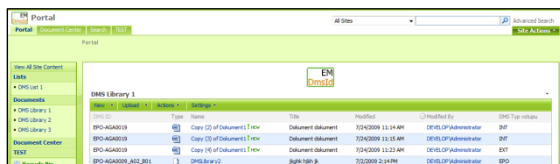
Pokud se nahrávají nové záznamy, například soubory do knihovny, přiřazuje se jim identifikátor DmsId již při jejich nahrání. Nahrání souboru se děje prostřednictvím formuláře, na kterém uživatel určuje typ vstupu, odkud nahrávaný záznam pochází a vybere ho ve formuláři.



Po nahrání má již záznam přidělený svůj identifikátor - své vlastní Dmsld.

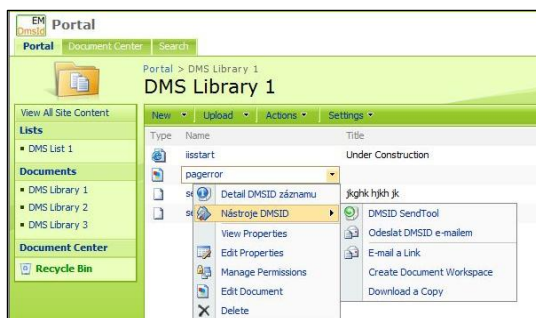


Pohled do knihovny na soubory pak může vypadat následovně.



Další práce se záznamy

Pomocí kontextového menu u záznamů jsou k dispozici další akce, které lze se záznamy provádět. Uživatel má možnost prohlédnout si detail záznamu, odeslat pomocí nástroje **SendTool** (zkopírovat, vytvořit nový, přesunout) záznam do jiného umístění nebo ho odeslat emailem.



Detail Dmsld záznamu

Detail Dmsld záznamu zobrazuje ve stromové struktuře hierarchii souboru od jeho originálu a všech kopií, které z něj vznikly. Z tohoto obrázku je vidět historie originálů, kopií a nových originálů, které vznikly z tohoto originálu.



Záznam, který je aktuálně vybrán, je orámovaný červenou barvou.

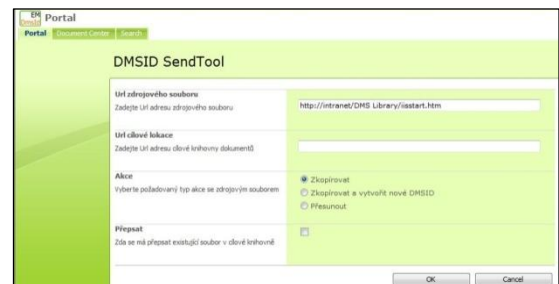
Dále stromová struktura zobrazuje další kopie, které vznikly z tohoto originálu a případně další kopie z těchto kopií.

Vznikající kopie jsou pro přehlednost označeny rozdílnou barvou a podle své úrovně mají přiřazeno také svoje Dmsld, které vzniká z originálního záznamu. Struktura také zobrazuje kopie, které byly v průběhu práce smazány. Takové záznamy jsou označeny ikonou „Odpadkového koše“.

U každého záznamu je možné zobrazit si detaily a získat další informace, jako je například název záznamu, jeho umístění (web, knihovna, seznam), nebo kdo poslední záznam aktualizoval.

Dmsld SendTool

Je nástroj, pomocí kterého je možné záznamy kopírovat, lze je kopírovat a vytvořit jim nové Dmsld, nebo je možné soubory přesouvat.



Jednoduchým způsobem prostřednictvím formuláře uživatel zvolí cestu cílového umístění záznamu a vybere akce, která se má provést.

Dále je možné odeslat Dmsld záznamu emailem, odeslat se příslušné ID a odkaz na záznam.

Vyhledávání záznamů pomocí Dmsld

Nástroj Dmsld umožňuje uživatelům vyhledávání pomocí Dmsld. Rozšíří záložky ve Vyhledávacím centru a umožňuje vyhledávat záznamy podle zvoleného Dmsld identifikátoru.

Zobrazené výsledky pak seřadí i s příslušnými odkazy na vyhledané záznamy.

Systémové požadavky

Pracuje s Windows SharePoint Services 3.0 (WSS 3.0) nebo Microsoft Office SharePoint Server 2007 (MOSS 2007) a SP1; SP2